



Collectief agrarisch natuur-, landschaps- en waterbeheer in Brabant

Waar wij trots op zijn

Nieuw stelsel met collectieven

Sinds 2016 kennen we een nieuw stelsel voor agrarisch natuur- en landschapsbeheer (ANLb), waarbij de uitvoering is overgedragen van de rijksoverheid naar zogenaamde 'Collectieven' in de regio. Doelstelling is: een kostenefficiënter stelsel en meer effectiviteit voor de natuur door een gebiedsgerichte aanpak en door meer te focussen op doelsoorten, zoals weide- en akkervogels, akkerkruiden, zoogdieren, amfibieën en vlinders.

Daartoe zijn in Nederland 40 collectieven opgericht met als koepelorganisatie BoerenNatuur.

Er zijn drie Brabantse collectieven: Collectief ANB West-, Midden- en Oost-Brabant. Het zijn coöperaties van overwegend agrarische deelnemers en ze zijn opgericht door de regionale Agrarische Natuurverenigingen (de ANV's). De collectieven hebben gecertificeerde kwaliteitssystemen voor o.a. het afsluiten van contracten met deelnemers, controles op de uitvoering van het beheer en de monitoring van de resultaten.

Brabantse resultaten

Het stelsel is (kosten)effectief en succesvol. Er zijn duidelijke natuurdoelen bereikt, passend in het Natuurbeheerplan van Brabant. Dit is mede te danken aan de hele korte lijntjes die de collectieven hebben met agrariërs in het gebied en wederzijds vertrouwen.

Er zijn bijna 900 deelnemers in Brabant die het agrarisch natuur-, landschaps- en waterbeheer uitvoeren op ruim 4.900 hectares (landbouw)grond.

Op landelijk niveau heeft BoerenNatuur de resultaten van de collectieven gepresenteerd in een magazine, hierbij de link naar het document op hun website **[BN Magazine](#)**. Het Nederlands systeem met collectieven in de regio's valt goed in 'Brussel' en er is belangstelling van andere EU-lidstaten voor dit concept.

Deze brochure beschrijft de resultaten in Brabant.





Ruim 3.500 hectare agrarisch natuurbeheer in Brabant



Patrijs

In Brabant zijn vijf agrarische leefgebieden waar de collectieven zich inzetten om de doelsoorten, die volgens de Europese Unie belangrijk zijn, te versterken. Het betreft de leefgebieden: Open akkerland op zand, Open akkerland op klei, Open grasland, Natte dooradering laagveen en Droge dooradering vochtig.

beheer met beheercontracten bij deelnemers, voornamelijk agrariërs. De grootste oppervlakte, 2.341 hectare, is gelegen in het leefgebied Open grasland. Het accent ligt hier op de versterking van het leefgebied voor weidevogels. Er zijn twee kerngebieden: de Beerse Overlaat en Land van Heusden en Altena.



Gele kwikstaart

Belangrijke doelsoorten van vogels in Brabant zijn: grutto, wulp, patrijs, kievit, gele kwikstaart en geelgors.

De twee leefgebieden in Open akkerlandschappen zijn een goede tweede met 824 hectare. Hier ligt de nadruk op de versterking van het gebied voor akkervogels zoals de patrijs en de geelgors.

In deze leefgebieden ligt totaal 3.521 hectare agrarisch natuur-

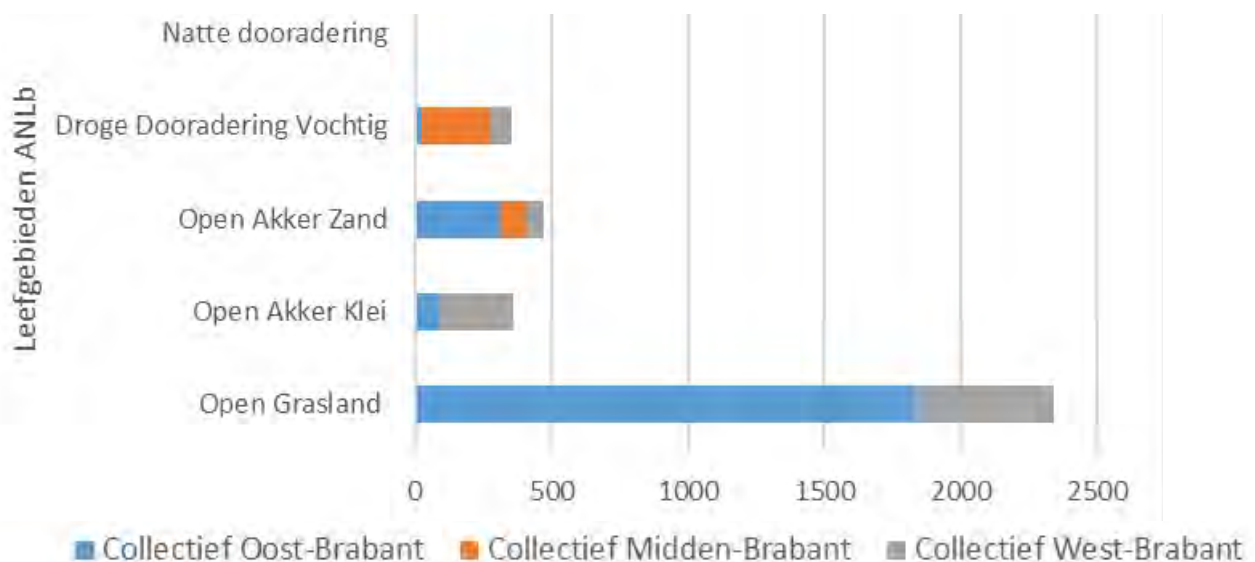


Grutto

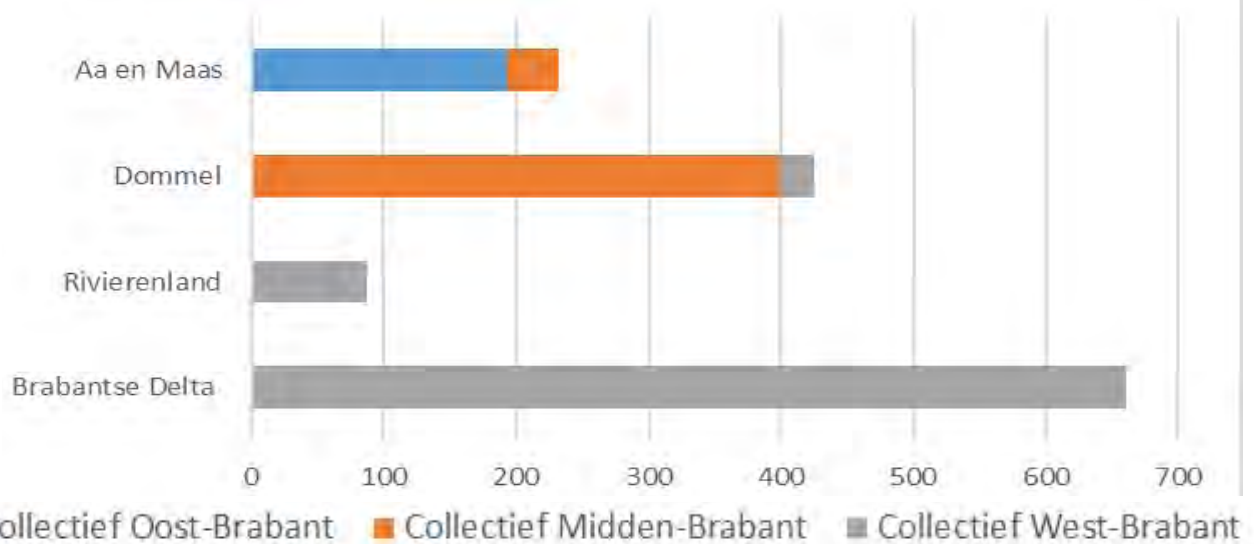


Patrijzenrand met braak-, kruiden- en grasstrook

Tabel 1: Oppervlakten afgesloten beheer per leefgebied per collectief (ha.)



Tabel 2: Oppervlaktes beheer per waterschap per collectief (ha.)

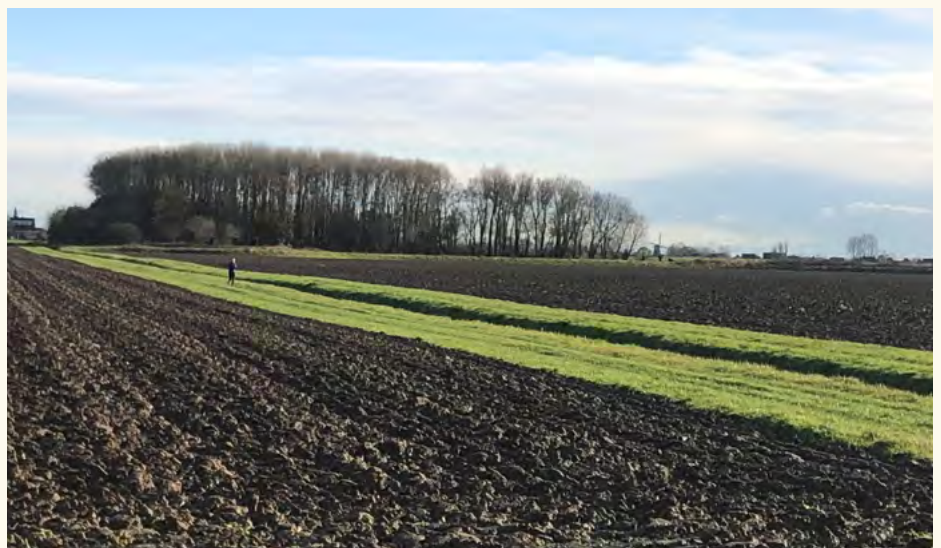


Agrarisch waterbeheer: bijna 1.500 km randenbe- heer

Via randenbeheer langs de waterlopen wordt de kwaliteit van het oppervlaktewater verbeterd. Op de randen vindt geen bemesting en toepassing van de gewasbeschermingsmiddelen plaats. In totaal is er 1.460 km lengte aan randen met een breedte van minimaal 3 meter en een oppervlakte van 584 hectare. Het zwaartepunt ligt in West-Brabant, waar ruim 1.000 km aan randen ligt. Daarnaast wordt op 820 hectare de bodem verbeterd door het organische stofgehalte te verhogen. Dit verhoogt het waterbufferend vermogen van de bodem en leidt tot minder uitspoeling van stoffen naar oppervlakte- en grondwater. In totaal is voor ruim 1.400 hectare agrarisch waterbeheer afgesloten.



Onbemeste en bloemrijke graslandrand langs watergang



Rand zonder meststoffen en gewasbeschermingsmiddelen in akkerbouwgebied

Kwaliteit van het beheer

In het Natuurbeheerplan van de provincie Noord-Brabant zijn per leefgebied 'minimale instapcriteria' opgenomen. De collectieven zijn er al in bijna alle werkgebieden in geslaagd om de beoogde instapcriteria te behalen.

In het leefgebied Open grasland is de laatste jaren veel geïnvesteerd om de oppervlakte plasdras, essentieel voor weidevogels, uit te breiden. In dit leefgebied is 125 hectare golfplaten-plasdras gerealiseerd. Het betreft een Brabants concept, ontwikkeld door het Coördinatiepunt Landschapsbeheer van Brabants Landschap en het werkt als een magneet op weidevogels.



Perceel met golfplatenplasdras in de Beerse Overlaet



Monitoring is veldwerk...



met behulp van vrijwilligers



Samenwerking agrariër en vrijwillige weidevogelbescherming

Beheermonitoring: meten is weten!

Door de gebiedsgerichte aanpak van agrarisch natuurbeheer zouden de natuurresultaten beter moeten zijn dan in het oude stelsel.

Om dit te weten te komen wordt in diverse gebieden waar beheer is afgesloten gemonitord. Dit doen de collectieven samen met ZeeBra en honderden vrijwilligers van lokale vrijwillige weidevogelgroepen en ANV's. De resultaten van de beheermonitoring worden begin 2022 gepresenteerd.

Waar de Brabantse Collectieven sterk in zijn:

Verbreiding activiteiten

Naast de uitvoering van het ANLb verbreden de collectieven hun activiteiten bijvoorbeeld door de ontwikkeling naar meer natuurinclusieve landbouw te stimuleren. De eerste ondernemerscoaches voor natuurinclusieve landbouw in Brabant zijn door de collectieven geleverd.

Daarnaast zijn de collectieven betrokken bij GLB-pilots (Europees Gemeenschappelijk Landbouwbeleid) om de nieuwe GLB-periode, met ondermeer de eco-regelingen, vanaf 2023 vorm te geven.

Een belangrijke verbreding is ook de procesbegeleiding bij de uitvoering van de Brabantse Biodiversiteitsmonitor Melkveehouderij met circa 200 melkveebedrijven. Het is een project van Brabants Bodem (project met meerdere partners voor verduurzaming landbouw in Van Gogh Nationaal Park i.o.) Groene indicatoren zijn door de collectieven geïnventariseerd, de ambitie is vastgelegd en de deelnemers worden beloofd op basis van geleverde prestaties. Ook zijn de collectieven, in samenwerking met ZLTO, nauw betrokken bij de uitvoering van het Landelijke Programma Natuur. Het betreft met name maatregelen in 'de schil' rondom Natura 2000-gebieden.

Ondersteuning door Stichting ZeeBra

De Brabantse en Zeeuwse collectieven worden vooral ondersteund door de Stichting ZeeBra.

ZeeBra heeft veel kennis en ervaring op het gebied van ecologie, landbouw, agrarisch natuur- en landschapsbeheer, coördinatie en GIS-computersysteem (Geografisch Informatie Systeem).

De stichting is een samenwerking van ZLTO, Coördinatiepunt Landschapsbeheer van Brabants Landschap, Brabants en Zeeuws Particulier Grondbezit en Stichting Landschapsbeheer Zeeland.

Advies aan de keukentafel

In het nieuwe stelsel werken de collectieven met gebiedsmedewerkers die aan deelnemers advies geven over de mogelijkheden van het ANLb. In overleg met deelnemers komen ze tot het beste resultaat voor het toepassen van de beheerpakketten op het bedrijf. De gebiedsmedewerkers kennen het gebied en hebben het vertrouwen van de grondgebruikers. Dat is een belangrijke basis voor succes.



Colofon:

Deze brochure is een gezamenlijke uitgave van de collectieven ANB West-, Midden- en Oost-Brabant
Voor meer informatie: <https://anbbrabant.nl/>
Foto's: M. Renes, P. Kerkhofs, C. Braat, G. van Duffelen, M. Millenaar, J. Sloothaak
Teksten: A. Backx en C. Braat
Ontwerp: Leesberg LandschapsAdviezen
November 2021

